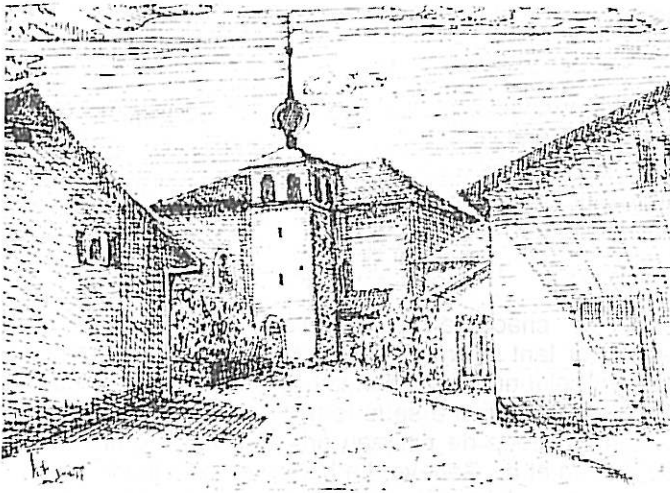


## A LA DECOUVERTE DU CANTON (suite)

### FEIGERES



Serait-ce sur les ruines de l'ancien village gallo-romain des Bronnaz aujourd'hui entièrement disparu que s'est édifié Feigères ? L'Histoire ne l'établira jamais avec exactitude mais il est permis et raisonnable de le penser.

Appelée autrefois Felgériae, Felgeriacum, Faygères, Feygères, cette commune, au fil des années devient Feigères. Au moyen-âge elle dépendait des seigneurs du Châtelard, eux-mêmes sous la tutelle de la Châtellerie de Ternier. Le Château du Châtelard fut endommagé tout d'abord par les Bernois, puis après la Révolution fut abandonné. Il n'en restera que des ruines. A son emplacement, on a construit la Chapelle de la Salette. Celle-ci, érigée en 1876 est de nos jours centre religieux.

De nombreux hameaux (chez Jolliet, Grossaz, L'Agnellu, Ravoire) dépendent de Feigères qui compte actuellement 1160 habitants, 27 entreprises (artisans, commerçants, industries...).

Commune très dynamique, outre la fête du battage organisée par "les Charlots", une douzaine d'associations animent la vie de ce village.



**N**EYDENS est une commune agricole d'environ 1000 habitants comportant quelques vignobles et une zone industrielle.

La voie romaine a laissé une trace ; c'est une colonne assez considérable qui servait de milliaire, marquant sans doute le sixième mille sur cette voie romaine au départ de Genève. Surmontée tout d'abord d'un châtelet conique, elle supporte de nos jours un coq gaulois. Au moyen-âge, la plus grande partie du village appartenait à l'évêque de Genève, représenté par le Châtelain de Peney. Neydens resta dépendance genevoise en 1536 et jusqu'au XVIII<sup>e</sup> siècle. Il y avait alors un temple protestant pour la majorité des habitants de Neydens et Moisin. Les villages de Mouvy et de Pernin, en majorité catholiques, recouraient au curé de Feigères. Le culte catholique fut rétabli en 1754. L'église actuelle dédiée à Saint-Laurent date de la fin du 19<sup>e</sup> siècle.

La carrière de grès ou de molasse dure de Verrières alimentait au siècle dernier les chantiers de construction de Genève, elle a aussi fourni les matériaux de l'église de Saint-Julien.



*La colonne et l'église*

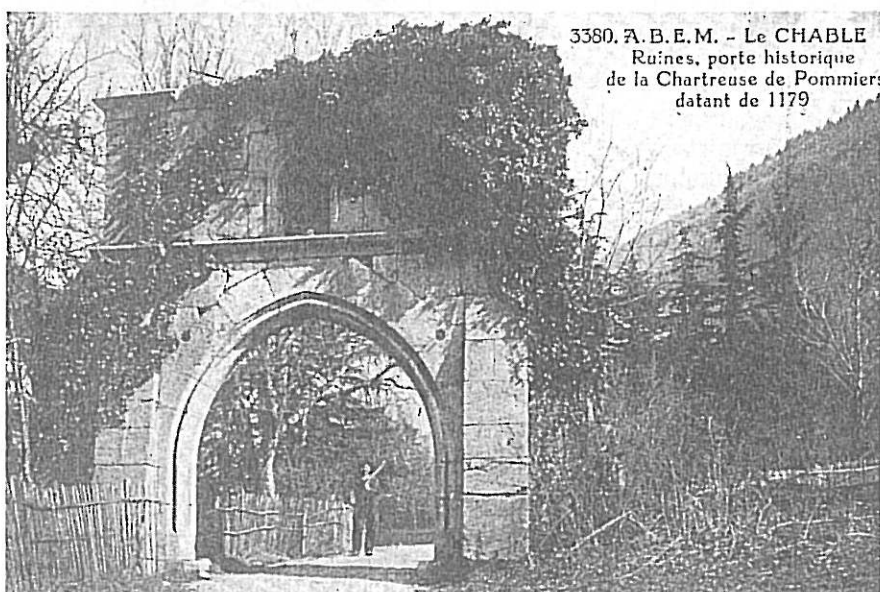
## PRESILLY

Présilly fait partie de la famille des noms de lieux d'origine latine.

La forme première de Présilly semble être Priscilliacus. A travers les siècles, on trouve différentes écritures. Preseulie, Présiliacus en 1206, Prisiilie en 1275, Présillier en 1336 puis vers le XIIème siècle Présilly.

Commune rurale, Présilly possède un des monuments les plus anciens du canton : l'Abbaye de Pomier fondée en 1170. Grâce au Comte Guillaume de Genève, les Chartreux s'y installèrent et surent se faire respecter. Au XVIème siècle, la plus grande partie des bâtiments furent édifiés et les moines menèrent une vie paisible et confortable jusqu'à la Révolution. Ils s'exilèrent alors en majorité et les bâtiments reçurent plusieurs affectations successives (fabrique de toiles peintes, faïencerie, brasserie). La famille de Viry fit l'acquisition de ces bâtiments en 1831 et les transforma en exploitation agricole. En 1894, la famille Girod devint propriétaire. La Chartreuse fut transformée en un grand restaurant fermé de nos jours.

Actuellement la commune comprend 564 habitants, 15 agriculteurs, 10 artisans et 7 commerçants.



*La chartreuse de Pomier (gravure extraite de l'Album de la Suisse romane)*

## LES OURS DU SALEVE

Au siècle dernier, les ours qui avaient élu domicile dans les cavernes du Salève étaient encore assez nombreux pour inquiéter la population. C'étaient des ours brun dont l'espèce, assez répandue en Europe, s'est éteinte dans notre région il y a relativement peu de temps. Autrefois, les ours ont causé beaucoup de soucis à nos ancêtres. Ne s'attaquant que rarement à l'homme, ces puissants mammifères s'en prenaient parfois à ses troupeaux, n'hésitant pas à forcer la porte des étables.

Le Salève, si riche en abris souterrains, était l'endroit rêvé pour offrir à ces animaux des habitats confortables où ils pouvaient élever tranquillement leurs progénitures. Mais l'ours fut partout pourchassé dans notre pays. On a retrouvé des pièges, sous forme de fosses, dans les environs d'Onnion et de Mégevette. On craignait cette bête, qui se montrait souvent irascible en prenant de l'âge. Ce défaut était-il dû au fait que l'individu vieillissant se mettait à consommer de la chair au lieu des baies, des fruits, et du miel.

Le dernier ours du Salève vint s'établir un jour d'automne dans la partie méridionale du Salève, cherchant là une caverne pour y établir un refuge convenable. Naturellement, il ne manqua pas de susciter des inquiétudes chez les habitants de Cruseilles. Si bien qu'alors qu'il se promenait en quête de nourriture à proximité du Mont-Sion il y fut tué le 17 novembre 1821. Ce fut là un événement qui fit grand bruit dans tout le pays. Mais d'où venait cet ours ? Dans l'ancienne revue genevoise du second semestre de 1819, on parle d'un ours errant dans la région, perdu il y a deux mois, qui faisait partie d'une ménagerie ambulante, d'où il échappa des mains des gardiens sur la route de Genève à Annecy, et alla se réfugier dans les bois du Salève. On l'a vu plusieurs fois rôder dans les communes de Collonges, Archamps et Beaumont, où il avait endommagé des récoltes. Est-ce cet animal là qui aurait été tué en 1821 ? C'est évidemment possible, mais rien jusqu'ici ne le prouve et il s'agit peut-être d'une simple coïncidence.

En 1902, une ourse et ses deux petits furent tués dans la forêt de Doussart, près d'Annecy. En 1921 fut faite, ce qu'on crut être la dernière capture dans les Alpes, à la Chambre en Maurienne, mais seize ans plus tard on assure avoir vu un ours se promener dans le Vercors. Près de chez nous, dernièrement, des spéléologues savoyards ont découvert dans une caverne du Chablais les ossements d'un ours qui serait mort il y a une cinquantaine d'années seulement .....

Aujourd'hui encore on peut voir le dernier ours du Salève, toujours debout dans la galerie de la faune régionale du muséum de Genève.

